


МИНИСТЕРСТВО ОБРАЗОВАНИЯ И МОЛОДЕЖНОЙ ПОЛИТИКИ
РЯЗАНСКОЙ ОБЛАСТИ

ОБЛАСТНОЕ ГОСУДАРСТВЕННОЕ БЮДЖЕТНОЕ
ПРОФЕССИОНАЛЬНОЕ ОБРАЗОВАТЕЛЬНОЕ УЧРЕЖДЕНИЕ
«РЯЗАНСКИЙ СТРОИТЕЛЬНЫЙ КОЛЛЕДЖ
ИМЕНИ ГЕРОЯ СОВЕТСКОГО СОЮЗА В.А. БЕГЛОВА»

Согласовано
Председатель ГЭК



Принята
Педагогическим советом
ОГБПОУ РСК
«23» декабря 2020 г.
Протокол № 3

«Утверждаю»
Директор ОГБПОУ РСК

А.В. Суслов
«23» декабря 2020 г.

Программа
государственной итоговой аттестации выпускников
(в форме демонстрационного экзамена)

по профессии среднего профессионального образования
08.01.25 Мастер отделочных строительных
и декоративных работ
по компетенции «Малярные и декоративные работы»

Срок получения образования:
– 2 года и 10 месяцев на базе основного
общего образования;
– 10 месяцев на базе среднего общего
образования.

Представлена на утверждение заместителю директора по учебно-
производственной работе и развитию новых компетенций

 Л.Е. Борисовой

Одобрена методической комиссией общепрофессионального и
профессионального учебных циклов отделения ПКР и ДПО

«02» января 2020 г. Протокол № 5

Председатель комиссии

 Е.Г. Медведева

СОДЕРЖАНИЕ

1. Общие положения	3
2. Нормативно-правовая база	3
3. Цели и задачи проведения демонстрационного экзамена по стандартам Ворлдскиллс Россия	4
4. Паспорт Комплекта оценочной документации	5
5. Задания для демонстрационного экзамена по комплекту оценочной документации №1.3 по компетенции №22 «Малярные и декоративные работы» (Образец).....	10
6. Приложения	
Приложение №1 Стенд	14
Приложение №2 Приемка стенда и МТБ	15
Приложение №3 Обои	17
Приложение №4 Декорирование поверхности	18
Приложение №5 Фреска на скорость	19
7. План застройки площадки для проведения демонстрационного экзамена по КОД №1.3 по компетенции №22 «Малярные и декоративные работы».....	20
8. Охрана труда и техника безопасности при проведении демонстрационного экзамена по стандартам Ворлдскиллс Россия по компетенции 22 «Малярные и декоративные работы»	21

1. Общие положения

Демонстрационный экзамен по стандартам Ворлдскиллс – это форма государственной итоговой аттестации выпускников по программам среднего профессионального образования образовательных организаций среднего профессионального образования, которая предусматривает:

- моделирование реальных производственных условий для демонстрации выпускниками профессиональных умений и навыков;
- независимую экспертную оценку выполнения заданий демонстрационного экзамена, в том числе экспертами из числа представителей предприятий;
- определение уровня знаний, умений и навыков выпускников в соответствии с международными требованиями.

2. Нормативно-правовая база

- Федеральный закон от 29 декабря 2012г. № 273-ФЗ «Об образовании в Российской Федерации»;

- Приказ Министерства образования и науки Российской Федерации от 14 июня 2013г. № 464 «Об утверждении Порядка организации и осуществления образовательной деятельности по образовательным программам среднего профессионального образования»;

- Приказ Министерства образования и науки Российской Федерации от 16 августа 2013 г. № 968 «Об утверждении Порядка проведения государственной итоговой аттестации по образовательным программам среднего профессионального образования»;

- Распоряжение Министерства просвещения Российской Федерации от 01 апреля 2019г. № Р-42 «Об утверждении методических рекомендаций о проведении аттестации с использованием механизма демонстрационного экзамена»;

- Распоряжение Министерства просвещения Российской Федерации от 01 апреля 2020г. № Р-36 «О внесении изменений в приложение к Распоряжению Министерства просвещения Российской Федерации от 01 апреля 2019г. № Р-42 «Об утверждении методических рекомендаций о проведении аттестации с использованием механизма демонстрационного экзамена»;

- Приказ союза «Агентство развития профессиональных сообществ и рабочих кадров «Молодые профессионалы (Ворлдскиллс Россия)» от 31 января 2019г. № 31.01.2019-1 «Об утверждении Методики организации и проведения демонстрационного экзамена по стандартам Ворлдскиллс Россия»;

- Приказ союза «Агентство развития профессиональных сообществ и рабочих кадров «Молодые профессионалы (Ворлдскиллс Россия)» от 20 марта 2019г. № 20.03.2019-1 «Об утверждении Положения об аккредитации центров проведения демонстрационного экзамена».

3. Цели и задачи проведения демонстрационного экзамена по стандартам Ворлдскиллс Россия

Демонстрационный экзамен по стандартам Ворлдскиллс Россия проводится с целью определения у выпускников уровня знаний, умений, навыков, позволяющих выполнять работу по конкретным профессии в соответствии со стандартами Ворлдскиллс Россия.

Включение формата демонстрационного экзамена в процедуру государственной итоговой аттестации обучающихся профессиональных образовательных организаций – это модель независимой оценки качества подготовки кадров, содействующая решению нескольких задач системы профессионального образования и рынка труда без проведения дополнительных процедур.

Выпускники, прошедшие аттестационные испытания в формате демонстрационного экзамена получают возможность:

- одновременно с подтверждением уровня освоения образовательной программы в соответствии с федеральными государственными образовательными стандартами подтвердить свою квалификацию в соответствии с требованиями международных стандартов Ворлдскиллс без прохождения дополнительных аттестационных испытаний;
- подтвердить свою квалификацию по отдельным профессиональным модулям, востребованным предприятиями-работодателями и получить предложение о трудоустройстве на этапе выпуска из образовательной организации;
- одновременно с получением диплома о среднем профессиональном образовании получить документ, подтверждающий уровень профессиональных компетенций в соответствии со стандартами Ворлдскиллс Россия – Паспорт компетенций (Skills Passport). Все выпускники, прошедшие демонстрационный экзамен и получившие Паспорт компетенций вносятся в базу данных молодых профессионалов, доступ к которому предоставляется всем ведущим предприятиям-работодателям, признавшим формат демонстрационного экзамена, для осуществления поиска и подбора персонала.

Для образовательных организаций проведение аттестационных испытаний в формате демонстрационного экзамена – это:

- возможность объективно оценить содержание и качество образовательных программ;
- объективно оценить материально-техническую базу;
- оценить уровень квалификации преподавательского состава;
- возможность определения точек роста и дальнейшего развития в соответствии с актуальными требованиями международного рынка труда.

Предприятия получают доступ к единой базе участников движения «Молодые профессионалы (WorldSkills Russia) и выпускников, прошедших процедуру демонстрационного экзамена, и могут осуществить подбор лучших

молодых специалистов по востребованным компетенциям, оценив на практике их профессиональные умения и навыки, а также определить образовательные организации для сотрудничества в области подготовки и развития персонала.

4. Паспорт Комплекта оценочной документации

Паспорт Комплекта оценочной документации разработан в целях организации и проведения демонстрационного экзамена по стандартам Ворлдскиллс Россия по профессии 08.01.25 «Мастер отделочных строительных и декоративных работ» по квалификации: «Маляр строительный» (из перечня профессий среднего профессионального образования и перечня специальностей среднего профессионального образования, утвержденных приказом Министерства образования и науки Российской Федерации от 29 октября 2013 года №1199).

1. Перечень знаний, умений, навыков в соответствии со Спецификацией стандарта компетенции 22 «Малярные и декоративные работы» (WorldSkills Standards Specifications, WSSS), проверяемый в рамках комплекта оценочной документации (Таблица 1).

Таблица 1

Раздел WSSS	Наименование раздела WSSS	Важность (%)
1.	Организация труда и самоорганизация	0,5
3.	Решение проблем, инновационность и креативность	2
4.	Создание и понимание планов и технических чертежей	2
5.	Нанесение красок кистью и валиком	12,5
7.	Оклеивание обоями	15,5
8.	Отделка, декоративные техники	4,5

Таблица 2

Раздел WSSS	Наименование раздела WSSS
1.	Организация труда и самоорганизация
	<p>Специалист должен знать:</p> <ul style="list-style-type: none"> • законы, обязательства и документы о здоровье и безопасности; • принципы безопасной работы с электричеством; • ситуации, в которых необходимо использовать личные защитные приспособления цели, способы использования, хранение и уход за всеми инструментами и оборудованием, с учетом возможных последствий с точки зрения безопасности; • важность следования инструкциям производителя, например, при подготовке поверхности, обработке внутренних углов, затемнении и нанесении; • принципы организации рабочего времени и измерения; • значимость планирования, аккуратности, проверки и внимания к деталям

	<p>в работе;</p> <p>Специалист должен уметь:</p> <ul style="list-style-type: none"> • следовать стандартам, правилам и нормам производителей по охране здоровья и обеспечения безопасности; • определять угрозы безопасности и здоровья на строительных площадках и оценивать риски; • определять и использовать подходящее личное защитное оборудование, включая защитную обувь, защиту для ушей и глаз; • предпринимать необходимые меры безопасности вовремя работы на высоте, например, на лесах или лестницах; • безопасно выбирать, использовать, чистить, поддерживать в рабочем порядке и хранить все инструменты и оборудование; • безопасно выбирать, использовать и хранить все материалы; • максимально эффективно планировать рабочую зону и поддерживать чистоту этой зоны, эргономика рабочего места; • всегда тщательно выполнять измерения; • работать эффективно и систематически следить за прогрессом и итоговым результатом; • постоянно поддерживать высокое качество стандартов и рабочих процессов
3	<p>Решение проблем, инновационность и креативность</p> <p>Специалист должен знать:</p> <ul style="list-style-type: none"> • проблемы, которые могут произойти во время работы; например, плохое нанесение клея может привести к: сухим краям, вздутиям, отслоениям, стыковым зазорам, пятнам от клея, блестящим участкам, запачканным участкам и разрывам; • диагностические подходы к решению проблем; • тренды и достижения в индустрии, включая новые материалы, методы, оборудование и технологии, например, смешивания красок.
	<p>Специалист должен уметь:</p> <ul style="list-style-type: none"> • следить за ходом работы для минимизации проблем на более поздних стадиях; • быстро распознавать и понимать проблемы и самостоятельно решать их; • распознавать возможности для того, чтобы предложить идеи для улучшения • качества услуг и общего уровня удовлетворенности клиента; • демонстрировать готовность пробовать новые методы и принимать перемены.
4	<p>Создание и понимание планов и технических чертежей</p> <p>Специалист должен знать:</p> <ul style="list-style-type: none"> • нюансы планов этажей в строительных чертежах, включая секции, • реперные отметки, возведение стен, коды материалов, измерения • глубины, высоты, графики и спецификацию; • символы, например, для материалов; • масштабы; • преимущества планирования порядка использования материалов и • требований к труду, включая использование смет, программ работ, системы • базовых запасов, анализ методом критического пути, срока разработки, • графиков и систем ценообразования;

	<ul style="list-style-type: none"> • внешние и внутренние цветовые схемы, такие как монохромные, • аналоговые и дополнительные, теплые/приближенные, контрастные и прохладные/отдаленные цвета; • необходимость создания точных чертежей для аккуратной работы.
5	Нанесение красок кистью и валиком
	<p>Специалист должен знать:</p> <ul style="list-style-type: none"> - цели окрашивания: защита, сохранение, санитария, декорирование и идентифицирование, например цветовое кодирование; - важность следования руководствам производителя; внимательно производить измерения с технических чертежей и шкал; - ассортимент кистей, валиков, мастерков и инструментов для нанесения текстуры; - разнообразные виды покрытий. Например: на водной основе или алкидные;
	<p>Специалист должен уметь:</p> <ul style="list-style-type: none"> • проверять состояние поверхности - новой или уже имеющейся; • определять тип основы - древесина, штукатурка (пористые или непористые поверхности), пластик или металл; • применять верный подготовительный процесс для каждого типа поверхностей: очищение, грунтование, обезжиривание, герметизация; • подходящим образом подготавливать краску, следуя инструкциям, включая помешивание, смешивание или процеживание; • выбирать подходящее оборудование для нанесения краски в зависимости от материала, основы и качества работ; • защищать окружающую среду: накрывать полы и предметы и • использовать предупреждающие знаки для уведомления окружающих; • подбирать необходимый технологический процесс окраски для данного типа поверхности, применяя кисть, валик, кювету или спрей, например, грунтовку, олифу и глянец; • использовать маскирующие ленты для создания точных линий; • регулярно проверять качество окраски с помощью тестов на прозрачность для обеспечения равномерного покрытия; • проверять качество финальной отделки на соответствие спецификациям по отсутствию дефектов и предпринимать любые меры для их исправления.
7	Оклеивание обоями
	<p>Специалист должен знать:</p> <ul style="list-style-type: none"> • типы узоров, включая: прямой рисунок, рисунок со смещением и рисунки со • случайным узором; • типы бумаги (включая специальные) и их свойства: древесная масса, анаглипта, моющаяся, виниловая, дуплекс, симплекс, винил с тканевой б • подложкой, ткани с бумажной подложкой, ручная печать, винил с бумажной подложкой, уток, линкруст, анаглипта SupaDurable, флок, • дерюга, металлическая, стекловолокно, фольга; • методы подрезания: подрезать заранее и отрезать кромку; • важность аккуратного отрезания во время устранения кромки; • методы соединения бумаги, включая такие типы, как стыковое • соединение, соединение внахлест и в подрезку; • международная маркировка свойств обоев, например устойчивые к

	<ul style="list-style-type: none"> • влажной обработке, легко снимающиеся и со ступенчатым смещением; • типы клеев, например целлюлоза и крахмал и их пригодность для разных типов бумаги;
	<p>Специалист должен уметь:</p> <ul style="list-style-type: none"> • проверять состояние основы, новой или уже имеющейся; • проверять тип основы - древесина, пластик, штукатурка или металл; • использовать подходящий процесс подготовки для данного типа подложки, включая: очищение, грунтование, обезжиривание, герметизацию дефектов (таких как пятна от воды или масла); • проверять требования по стыковке рисунка: без стыковки, прямой рисунок, рисунок со смещением, встречный и реверсивный рисунок; • оптимально отрезать и подрезать обои для рационализации затрат; • оклеивать стены и обои или использовать машину для склейки (если еще не оклеено), применяя разные клеи, например, для винила, флока и линкрусты; • следовать инструкциям производителя касательно времени пропитки; • отбирать наилучшую позицию для начала работы, например, работать в стороне от света и принимать во внимание узоры, включая фрески; • ориентироваться на вертикальную линию или отвес и проверять точность, • при необходимости принимая корректирующие действия; • проверять, чтобы стыки были соединены впритык, за исключением таких случаев использования влагостойкой бумаги; • проверять качество материалов, например, на предмет различия в тонах, и информировать
8	<p>Отделка, декоративные техники</p> <p>Специалист должен знать:</p> <ul style="list-style-type: none"> • ряд декоративных приемов; • технологию нанесения декоративных красок для имитации фактур (дерево, металл, ткань, камень) • методы подготовки, включая: влажное шлифование, сухое шлифование; • восстановление грунтового слоя; • возможные дефекты: неровный цвет, борозчатость, оседание, вздутия • из-за наличия примесей подкраской; • типы покрытий, подходящие для грунтовки для проведения декоративных работ по окрашиванию
	<p>Специалист должен уметь:</p> <ul style="list-style-type: none"> • выбирать и использовать профессиональные материалы, например, протирку губкой, создание текстуры тряпкой, мешком или пакетом, кернение и смешивание, отделка под дерево или мрамор, тромплей, золочение (листовым золотом или серебром); • выбирать и использовать профессиональные инструменты, например для золочения; • выбирать и применять декоративные штукатурки для имитации фактур (дерево, ткань, камень, металл); • создавать и применять трафареты;

	<ul style="list-style-type: none"> • применять трафареты на разных видах поверхностей, например картоне, • пластике, древесине, штукатурке и металле; • подготавливать поверхности к идеальной отделке, делая их чистыми и ровными
--	---

2. Количество экспертов, участвующих в оценке выполнения задания, производится из количества рабочих мест и участников и осуществляется по схеме согласно Таблице 3:

Таблица 3

Количество постов-рабочих мест	1-4	5-8	6-12	13-16	14-20
Количество участников					
От 1 до 5	3				
От 6 до 10		3			
От 11 до 15			6		
От 16 до 20				6	
От 21 до 25					9

5. Список оборудования и материалов, запрещенных на площадке

1. Проектор

**5. Задание для демонстрационного экзамена по комплекту
оценочной документации № 1.3 по компетенции №22
«Малярные и декоративные работы»
(Образец)**

Задание включает в себя следующие разделы:

1. Формы участия
2. Модули задания, критерии оценки и необходимое время
3. Необходимые приложения

Продолжительность выполнения задания: 7 ч.

1. ФОРМА УЧАСТИЯ

Индивидуальная

2. МОДУЛИ ЗАДАНИЯ, КРИТЕРИИ ОЦЕНКИ И НЕОБХОДИМОЕ ВРЕМЯ

Модули, время и критерии оценки сведены в Таблице 4.

Таблица 4.

№ п/п	Критерий	Критерий	Проверяемые разделы WSSS	Баллы		
				Судейская (если это применимо)	Объективная	Общая
1	Приемка стенда и МТБ, дефектная ведомость	Организация работы приемка МТБ	1	0	0,5	0,5
2	Обои	Обои	1, 4, 7	3	14	17
3	Декорирование поверхности и повторение заданных фактур	Имитация заданной фактуры	1, 3, 8	2	4	6
4	Фреска на скорость	Фреска на скорость	1, 4, 5	1	14	15
			Итого =	6	31,5	37,5

Модули с описанием работ

Модуль А. Начало работ, приемка стенда и материально-технической базы (МТБ).

Приемка МТБ: оборудования, инструмента, материала по имеющимся документам, описывающим количество и основные характеристики базы.

Использовать бланк дефектной ведомости. Участнику предоставляются списки оборудования, инструментов, материалов.

Размеры. Измерение с помощью рулетки, уровня, лазерного уровня. Проверка размеров стенда на соответствие чертежу. Использовать бланк дефектной ведомости.

Качество поверхности. Должно быть зашпатлевано финишной шпатлевкой, ошкурено и загрунтовано. Не иметь изъянов и выбоин, царапин и наплывов. Углы внутренние и внешние проклеены серпянкой и шпатлеваны. Визуальный осмотр – разно тон основания, бугры, выбоины, не укрытое шпатлевкой основание, конструкция, серпянка и т.д. Применить для правильного осмотра боковой свет – путем установки прожектора сбоку основания. Использовать бланк дефектной ведомости.

Ревизия. Проводите ревизию материала согласно списка материала и оборудования. Если нет возможности восполнить не достающее, но в дефектной ведомости это указано, то комиссия не станет снимать баллы, а вы продолжаете выполнения задания с имеющимися ресурсами. Согласно инфраструктурному Листу.

Составление дефектной ведомости. В случае несоответствия заполняете дефектную ведомость с указанием позиций не соответствующим требованием, номера команды, ФИО участников. Комиссия зачтен этот факт и не станет снимать баллы, за недочеты, вызванные указанными в акте позиции несоответствия подготовке. Использовать бланк дефектной ведомости.

ВАЖНО: При заполнении дефектной ведомости прописывать количество материала и инструмента. Галочки, крестики являются ошибкой. Прописывать размеры стенда и навесок, даже, если они соответствуют заявленным в дефектной ведомости.

Модуль С. Обои.

Описание работ и (рекомендуемой, но не обязательной) последовательности выполнения модуля.

Данный модуль располагается на стене И1-И2 (интерьер) стенда.

Поверхность должна быть предварительно подготовлена (зашпаклевана, отшлифована и загрунтована).

Участник должен:

- произвести оклейку обоями на поверхности, в соответствии с указанием в задании (на чертеже);
- начать процесс оклейки необходимо от «стартовой линии» стенда/навески в соответствии с указанием в задании (на чертеже);
- произвести оклейку обоями угла внахлест (в пределах от 1 до 10 мм);
- соблюсти аккуратность подрезки верха и низа обоев;
- соблюсти ровность подрезки вокруг дверного проема.

Время на выполнение задания - примерно 2 часа.

Модуль Е: Декорирование. Имитация заданных фактур

Модуль выполняется на заранее подготовленных планшетах 2 шт. Размер рабочей поверхности составляет 400*600мм. Поверхность планшета должна быть предварительно подготовлена, грунтована и покрашена 2-мя слоями ВД АК.

Фактуры обязательны к повторению в соответствии с образцами (выкрасами, предоставленными экспертами). Эксперты готовят 2 образца (выкраса) в день С-1 из любых декоративных материалов в рамках ИЛ (инфраструктурного листа).

Следует продумать выбор материалов и техник нанесения для достижения точного соответствия выкрасам экспертов.

Участник должен:

- согласно предоставленному экспертами выкрасу, в точности повторить предложенные фактуры и цветовые решения образца, показать послойность нанесения декоративной штукатурки;
- подписать планшеты на обратной стороне. Должно быть указано: ФИО участника, номер стенда, используемые материалы, используемый инструмент;
- использовать малярную ленту 50 мм для отбивки рамки планшета

Время на выполнение задания - примерно 1 час.

Модуль G. Фреска на скорость.

Размеры модуля и место расположения указаны в задании (на чертеже) – поверхность G. Размеры рабочей поверхности – 800x2300 мм. Эксперты, подготовительный день, готовят образец красочного состава любого темного цвета(4) и светлого цвета (1), используя все 4 пигмента (красный, желтый, черный, синий). Полученные оттенки экспертами наносятся на планшет размером 200 x 300 мм.

- фреска должна быть построена таким образом, чтобы избежать нанесения каждого нового цвета на влажную краску (без переукрывки малярной лентой)

- при выполнении модуля необходимо использовать малярную ленту выданную организаторами;

- построение фрески проводить черным графитным карандашом, окраску производить при помощи кисти, валика;

- экспертам разрешается объяснять модуль участникам во время сессии общения участник/эксперт;

- в основной день участник подбирает цвет в соответствии с образцом, предоставленным экспертами и делает цветовую растяжку(градиацию), получая цвет (2) и (3);

- выполнение модуля (без подбора цвета) на скорость в основной день;

- время на выполнения фрески задается решением экспертов на площадке, согласно сложности выбранного чертежа;

- если участник не уложился в отведенное время, то модуль не оценивается;

- повторение цвета и градация оценивается, даже если Участник не успел выполнить модуль в отведенное время.

В основной день участник подбирает цвет в соответствии с образцом, предоставленным экспертами и делает цветовую растяжку(градацию) – от темного(4) к светлому(1) цвету подложки (навески), получая цвет (2) и (3).

Окрашивание элементов фрески производится с помощью малярной ленты, предоставленной организаторами, при помощи кисти и валика.

Участник должен:

- осуществить подбор темного оттенка, предоставленного экспертами (1 из 3 цветов, 0й – белый цвет подложки (навески));
- создать градацию цветовых оттенков между светлым (1) и темным (3) оттенками, путем смешивания 1 и 4 цвета. Где колеровка 2 предусмотрена для выполнения фрески;
- построить чертеж фрески на поверхности;
- осуществить окрашивание элементов фрески 4 цветовыми оттенками в соответствии с чертежом, 1й из которых – фон – светлый цвет подложки (навески).

Задание выполняется согласно Плана.

Время на выполнение задания - примерно 1,5 часа.

Приемка стенда и МТБ

Демонстрационный экзамен «Молодые профессионалы» WorldSkills Russia

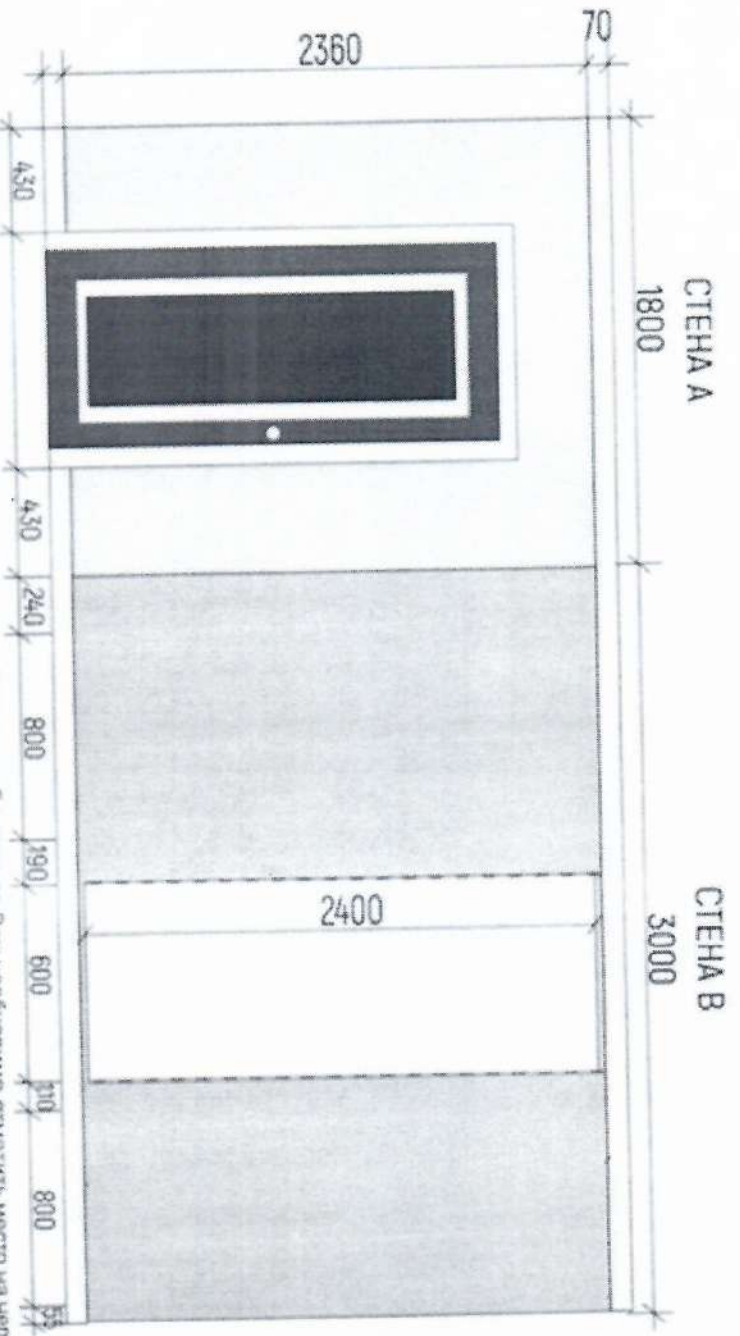


КОМПЕТЕНЦИЯ 22 «МАЛЯРНЫЕ И ДЕКОРАТИВНЫЕ РАБОТЫ»
Дефектная ведомость

ФИО участника _____

Номер стенда _____

№	НАИМЕНОВАНИЕ ЭЛЕМЕНТА	кол-во по отсутствию	НАЛИЧИЕ/ ОТСУТСТВИЕ	ПРИМЕЧАНИЕ
1	Стрелка алюминиевая	1		
2	Термометр	1		
3	Пылка тепловая	1		
4	Обойная линейка	1		
5	Уровень 1 метр	1		
6	ВДРК мощностью 5 кг	1		
7	Плоскосты под вездомы 80*40	4		
8	Ведро 5л с крышкой	5		
9	Ведро 1л с крышкой	10		
10	Банка 0,25 л с крышкой	10		
11	Ведро 15 л	3		
12	Обои 53 см*10 м	1		
13	Лента малярная 50*50	3		
14	Лента малярная 50*50 водостойкая	3		
15	Грунт «Глубокого проникновения» 5л	1		
16	Клей для флизелиновых обоев, 300 гр	1		
17	Универсальная колеровочная полидисковая паста 750 мл (красный)	1		
18	Универсальная колеровочная полидисковая паста 750 мл (серый)	1		
19	Универсальная колеровочная полидисковая паста 850 мл (желтый)			
20	Универсальная колеровочная полидисковая паста 850 мл (синий)	1		



Если на стене имеются дефекты, которые не возможно исправить за 5 часов, то Вам необходимо отметить место на чертеже.

Замечания _____

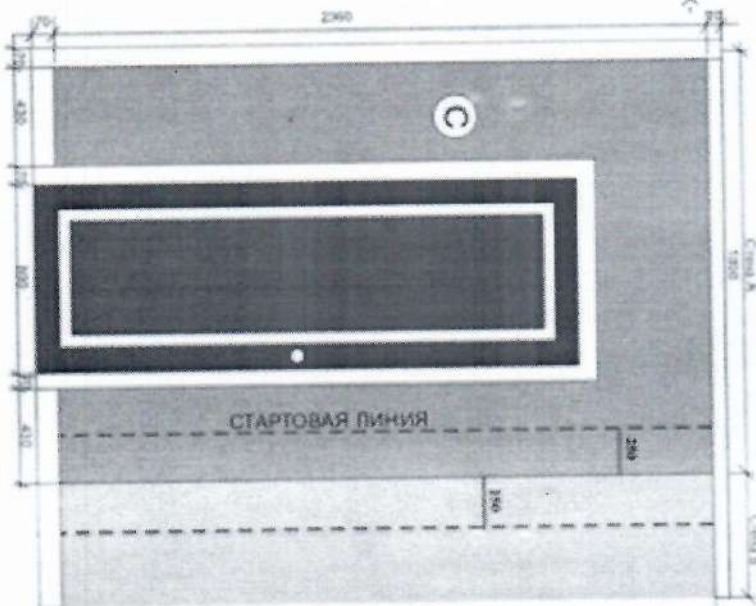
МОДУЛЬ С

Обои (стена АБ)

Поверхность должна быть предварительно подготовлена (зашпак-
левана, отшлифована и окрашена).

- Участник должен
- произвести оклейку обоями на поверхности, в соответствии с указанием в задании (на чертеже)
- начать процесс оклейки необходимо от «стартовой линии» стенда в соответствии с указанием в задании (на чертеже)
- произвести оклейку обоями угла выхлест (в пределах от 2до 10 мм)
- соблюсти аккуратность подрезки обоев верхнего и нижнего плинтуса, а также вокруг дверного проема
- Верхний и нижний плинтус, дверная рама и стены должны быть чистыми

Количество баллов : 7



Декорирование поверхности

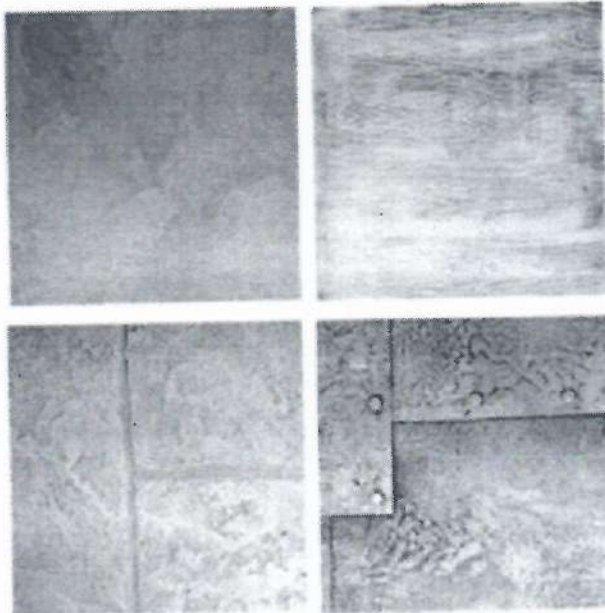
МОДУЛЬ E

Декорирование поверхности, имитация заданных фактур

Модуль E Декорирование поверхности заданных фактур

Размер поверхности 600мм x 400мм

- Обязательно выполнение заданных фактур
- Необходимо стбить малярной лентой периметр планшета (паспарту)
- Последнее выполнение показывается - правом верхнем углу.
- Образец информативно оформляется на обратной стороне планшета.
- Максимально 6 баллов.



Фреска на скорость

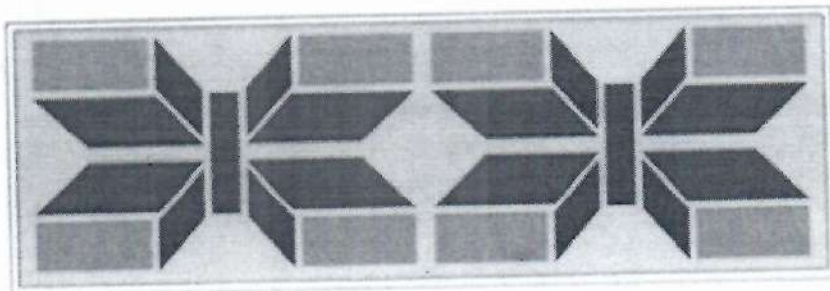
МОДУЛЬ 6

Фреска на скорость

Размеры модуля и место расположения указаны в задании (на чертеже) -поверхность в. Размеры рабочей поверхности 800х2300 мм. Эксперты, готовят образец красочного состава любого темного цвета [4] и светлого цвета [1], используя все 4 пигмента (красный, желтый, черный, синий). Полученные оттенки экспертами наносится на планшет размером 200х300 мм.

- Участник подбирает цвет в соответствии с образцом, представленным экспертами и делает цветовую растужку(градиацию)-от темного к белому цвету подложки [навески], получая цвет [2] и [3].
- Окрашивание элементов фрески производится с помощью малярной ленты, кисти и валика.
- Осуществить подбор светлого и темного цвета, предоставленного экспертами [1]-светлый цвет подложки [навески];
- Выполнить окраску навески под модуль в 1-ый светлый цвет
- Создать градиацию цветовых оттенков между светлым [1] и темным [4] цветами, путем смешивания 1 и 4 цвета. Где колеровка 2и 3 цвета предусмотрена для выполнения фрески.
- Построить чертеж фрески на поверхности.
- Осуществить окрашивание элементов фрески цветами в соответствии с чертежом

Количество баллов - 14



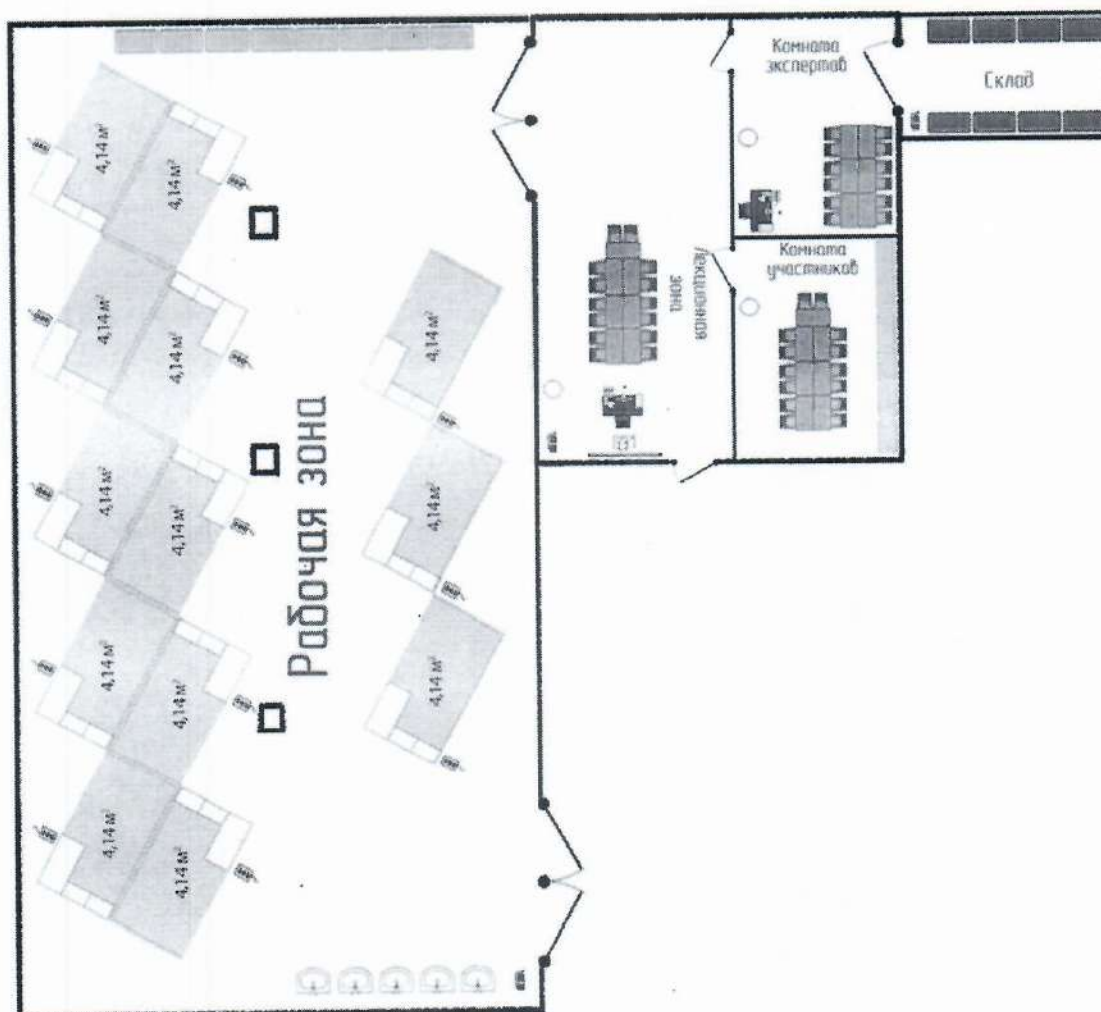
7. План застройки площадки для проведения демонстрационного экзамена по КОД №1.3 по компетенции №22 «Малярные и декоративные работы»

Компетенция: Малярные и декоративные работы

Номер компетенции: 22

Общая площадь площадки: 317,5 м²

План застройки площадки:



8. ИНСТРУКЦИЯ ПО ОХРАНЕ ТРУДА И ТЕХНИКЕ БЕЗОПАСНОСТИ ДЛЯ ПРОВЕДЕНИЯ ДЕМОНСТРАЦИОННОГО ЭКЗАМЕНА ПО СТАНДАРТАМ ВОРЛДСКИЛЛС РОССИЯ ПО КОМПЕТЕНЦИИ 22 «Малярные и декоративные работы»

Инструкция по охране труда для участников

1. Общие требования охраны труда

1.1. К самостоятельному выполнению заданий демонстрационного экзамена в компетенции «Малярные и декоративные работы» по стандартам «WorldSkills» допускаются участники;

- прошедшие вводный инструктаж по охране труда по программе «Организация безопасности труда»;
- прошедшие инструктаж по охране труда по программе «Охрана труда и технике безопасности на рабочем месте»;
- прошедшие инструктаж по охране труда по программе «Техника безопасности по работе с электроприборами»;
- не имеющие противопоказаний к выполнению заданий демонстрационного экзамена по состоянию здоровья.

1.2. В процессе выполнения заданий демонстрационного экзамена и нахождения на территории и в помещениях места проведения экзамена участник обязан четко соблюдать:

- инструкции по охране труда и технике безопасности;
- не заходить за ограждения и в технические помещения;
- соблюдать личную гигиену;
- принимать пищу в строго отведенных местах;
- самостоятельно использовать инструмент и оборудование, разрешенное к выполнению задания демонстрационного экзамена;

1.3. При выполнении задания на участника могут воздействовать следующие вредные и (или) опасные факторы:

Физические:

- повышенное значение напряжения в электрической цепи, замыкание которой может произойти через тело человека;
- отсутствие или недостаток естественного света;
- повышенная яркость света;
- повышенный шум;
- повышенная запыленность;
- локальная вибрация (местная вибрация);
- повышенная или пониженная температура поверхностей оборудования, материалов;

- повышенная или пониженная влажность воздуха;

Химические:

- раздражающие;
- органы дыхания;
- кожные покровы и слизистые оболочки.

Психологические:

- чрезмерное напряжение внимания;
- усиленная нагрузка на зрение;
- повышенная ответственность;
- использование СИЗ.

1.4. В целях обеспечения пожарной безопасности воспрещается загромождать доступ и проход к средствам огнетушения, а также использовать их не по назначению.

1.5. На всех банках с прозрачными или цветными жидкостями должны быть этикетки с указанием названий данных жидкостей.

1.6. В случае обнаружения неисправности оборудования, приспособлений и инструментов, а также при получении травмы, экзаменуемый должен сообщить об этом эксперту.

1.7. При несчастном случае пострадавший или очевидец несчастного случая обязан немедленно сообщить о случившемся Экспертам. В помещении комнаты экспертов находится аптечка первой помощи, укомплектованная изделиями медицинского назначения, ее необходимо использовать для оказания первой помощи, самопомощи в случаях получения травмы. В случае возникновения несчастного случая или болезни участника, об этом немедленно уведомляются Главный эксперт. Главный эксперт принимает решение о назначении дополнительного времени для участия. В случае отстранения участника от дальнейшего участия в демонстрационном экзамене ввиду болезни или несчастного случая, он получит баллы за любую завершённую работу. Вышеуказанные случаи подлежат обязательной регистрации в Форме регистрациине счастлих случаев и в Форме регистрации перерывов в работе.

1.8. Участники, допустившие невыполнение или нарушение инструкции труда, привлекаются к ответственности в соответствии с Регламентом WorldSkills Russia. Несоблюдение участником норм и правил ОТ и ТБ ведет к потере баллов. Постоянное нарушение норм безопасности может привести к временному или перманентному отстранению аналогично апелляции.

2. Требования охраны труда перед началом выполнения работ

Перед началом выполнения задания демонстрационного экзамена участники должны выполнить следующее:

2.1. В Подготовительный день все участники должны пройти вводный инструктаж, инструктаж на рабочем месте, инструктаж по работе с электроприборами и оборудованием. Ознакомиться с планами эвакуации при возникновении пожара, местами расположения санитарно-бытовых помещений, медицинскими кабинетами, питьевой воды, подготовить рабочее место в соответствии с Техническим описанием компетенции.

Проверить специальную одежду, обувь и др. средства индивидуальной защиты. Одеть необходимые средства защиты для выполнения подготовки рабочих мест, инструмента и оборудования. По окончании ознакомительного периода, участники подтверждают свое ознакомление со всеми процессами, подписав лист прохождения инструктажа по работе на оборудовании по установленной форме.

2.2. Перед началом работ следует убедиться, что ручки инструментов являются годными и прочно зафиксированными, не использовать инструмент, «потерявший» рукоять. Инструменты необходимо содержать в порядке и чистоте.

2.3. Предварительные работы по подготовке поверхностей, должны производиться с использованием средств индивидуальной защиты: перчаток, защитных очков, респираторов или марлевых повязок.

2.4. Подготовить рабочее место:

- принять материал и оборудование согласно дефектной ведомости;
- разместить инструмент и расходные материалы на ваше усмотрение;
- произвести подключение и настройку оборудования;

2.5. Запачканные масляными или эмалевыми красками лицо и руки нельзя очищать растворителями, которые могут вызвать заболевание кожи. Краску следует удалять с помощью теплой воды и мыла или специальных кремов.

2.6. В день проведения демонстрационного экзамена, изучить содержание и порядок проведения модулей демонстрационного экзамена, а также безопасные приемы их выполнения. Проверить пригодность инструмента и оборудования визуальным осмотром. Привести в порядок рабочую специальную одежду и обувь: заправить одежду и застегнуть ее на все пуговицы, надеть головной убор, подготовить перчатки, защитные очки, респиратор, беруши, обувь зашнуровать, надеть наколенники.

- при выполнении данного задания, головной убор должен быть одет на протяжении всего времени;

- при работе с ручным, электрическим или машинным оборудованием, или инструментами, когда существует опасность попадания в глаза осколков или частиц участники обязаны использовать защитные очки;

- при работе с ножом и лезвиями, работу ведутся от себя;

2.7. Ежедневно, перед началом выполнения задания демонстрационного экзамена, в процессе подготовки рабочего места:

- осмотреть и привести в порядок рабочее место, средства индивидуальной защиты;

- убедиться в достаточности освещенности;

- проверить (визуально) правильность подключения инструмента и оборудования в электросеть.

2.8. Подготовить необходимые для работы материалы, приспособления, и разложить их на свои места, убрать с рабочего стола все лишнее.

2.9. Участнику запрещается приступать к выполнению задания демонстрационного экзамена при обнаружении неисправности инструмента или оборудования. О замеченных недостатках и неисправностях немедленно сообщить Эксперту и до устранения неполадок к заданию не приступать.

3. Требования охраны труда во время выполнения работ

3.1. При выполнении заданий демонстрационного экзамена участнику необходимо соблюдать требования безопасности при использовании инструмента и оборудования:

Наименование инструмента/оборудования	Требования безопасности
Шлифовальная машина	- убедиться в надежной фиксации кузова; - при устранении перекосов кузова применять защитные стропы.
Фен строительный	- визуально осмотреть электрический провод на наличие порезов, при их наличии сообщить техническому эксперту об неисправности; - руками не прикасаться к металлической основе, возможен ожог; - по окончанию работ фен не класть, а необходимо поставить на опору; - по окончанию работ должен быть выключен из сети.
Пылесос класса М, для пыли с ПДК вредных веществ	- визуально осмотреть электрический провод на наличие порезов, при их наличии сообщить техническому эксперту об неисправности; - по окончанию работ должен быть выключен из сети.
Пушка тепловая	- визуально осмотреть электрический провод на наличие порезов, при их наличии сообщить техническому эксперту об не исправности; - руками не прикасаться к металлической основе, возможен ожог; - по окончанию работ должна быть выключена из сети.

3.2. При выполнении заданий демонстрационного экзамена и уборке рабочих мест:

- необходимо быть внимательным, не отвлекаться посторонними разговорами и делами, не отвлекать других участников;
- соблюдать настоящую инструкцию;
- соблюдать правила эксплуатации оборудования, механизмов и инструментов, не подвергать их механическим ударам, не допускать падений;
- поддерживать порядок и чистоту на рабочем месте;
- рабочий инструмент располагать таким образом, чтобы исключалась возможность его скатывания и падения;
- выполнять задания демонстрационного экзамена только исправным инструментом;

3.3. При неисправности инструмента и оборудования – прекратить выполнение задания демонстрационного экзамена и сообщить об этом Эксперту.

4. Требования охраны труда в аварийных ситуациях

4.1. При обнаружении неисправности в работе электрических устройств, находящихся под напряжением (повышенном их нагреве, появления искрения, запаха гари, задымления и т.д.), участнику следует немедленно сообщить о случившемся Экспертам. Выполнение задания демонстрационного экзамена продолжить только после устранения возникшей неисправности.

4.2. В случае возникновения у участника плохого самочувствия или получения травмы сообщить об этом эксперту.

4.3. При поражении участника электрическим током немедленно отключить электросеть, оказать первую помощь (самопомощь) пострадавшему, сообщить Эксперту, при необходимости обратиться к врачу.

4.4. При несчастном случае или внезапном заболевании необходимо в первую очередь отключить питание электрооборудования, сообщить о случившемся Экспертам, которые должны принять мероприятия по оказанию первой помощи пострадавшим, вызвать скорую медицинскую помощь, при необходимости отправить пострадавшего в ближайшее лечебное учреждение.

4.5. При возникновении пожара необходимо немедленно оповестить Главного эксперта и экспертов. При последующем развитии событий следует руководствоваться указаниями Главного эксперта или эксперта, заменяющего его. Приложить усилия для исключения состояния страха и паники. При обнаружении очага возгорания на экзаменационной площадке необходимо любым возможным способом постараться загасить пламя в «зародыше» с обязательным соблюдением мер личной безопасности. При возгорании одежды попытаться сбросить ее. Если это сделать не удастся, упасть на пол и, перекатываясь, сбить пламя; необходимо накрыть горящую одежду куском плотной ткани, облиться водой, запрещается бежать – бег только усилит интенсивность горения. В загоревшемся помещении не следует дожидаться, пока приблизится пламя. Основная опасность пожара для человека – дым. При наступлении признаков удушья лечь на пол и как можно быстрее ползти в сторону эвакуационного выхода.

4.6. При обнаружении взрывоопасного или подозрительного предмета не подходите близко к нему, предупредите о возможной опасности находящихся поблизости экспертов или обслуживающий персонал. При происшествии взрыва необходимо спокойно уточнить обстановку и действовать по указанию экспертов, при необходимости эвакуации возьмите с собой документы и предметы первой необходимости, при передвижении соблюдайте осторожность, не трогайте поврежденные конструкции, оголившиеся электрические провода. В разрушенном или поврежденном помещении не следует пользоваться открытым огнем (спичками, зажигалками и т.п.).

5. Требование охраны труда по окончании работ

После окончания работ каждый участник обязан:

5.1. Привести в порядок рабочее место.

5.2. Убрать средства индивидуальной защиты в отведенное для хранения место.

5.3. Отключить инструмент и оборудование от сети.

5.4. Инструмент убрать в специально предназначенное для хранения место.

5.5. Сообщить эксперту о выявленных во время выполнения заданий неполадках и неисправностях оборудования и инструмента, и других факторах, влияющих на безопасность выполнения задания демонстрационного экзамена.

Инструкция по охране труда для экспертов

1. Общие требования охраны труда

1.1. К работе в качестве эксперта Компетенции «Малярные и декоративные работы» допускаются Эксперты, прошедшие специальное обучение и не имеющие противопоказаний по состоянию здоровья.

1.2. Эксперт с особыми полномочиями, на которого возложена обязанность за проведение инструктажа по охране труда, должен иметь действующее удостоверение «О проверке знаний требований охраны труда».

1.3. В процессе контроля выполнения заданий демонстрационного экзамена и нахождения на площадке Эксперт обязан четко соблюдать:

- инструкции по охране труда и технике безопасности;
- правила пожарной безопасности, знать места расположения первичных средств пожаротушения и планов эвакуации.
- расписание и график проведения задания, установленные режимы труда и отдыха.

1.4. При работе на персональном компьютере и копировально-множительной технике на Эксперта могут воздействовать следующие вредные и (или) опасные производственные факторы:

- электрический ток;
- статическое электричество, образующееся в результате трения движущейся бумаги с рабочими механизмами, а также при некачественном заземлении аппаратов;
- шум, обусловленный конструкцией оргтехники;
- химические вещества, выделяющиеся при работе оргтехники;
- зрительное перенапряжение при работе с ПК. При наблюдении за выполнением задания демонстрационного экзамена участниками на Эксперта могут воздействовать следующие вредные и (или) опасные производственные факторы:

Физические:

- режущие и колющие предметы;
- ультрафиолетовое и инфракрасное излучение;
- ПЫЛЬ;

- термические ожоги.

Химические:

- сварочные дымы.

Психологические:

- чрезмерное напряжение внимания, усиленная нагрузка на зрение;

- ответственность при выполнении своих функций.

1.5. Применяемые во время выполнения задания демонстрационного экзамена средства индивидуальной защиты:

- халат;

- защитные очки;

- перчатки;

- специальная обувь;

- беруши.

1.6. При несчастном случае пострадавший или очевидец несчастного случая обязан немедленно сообщить о случившемся Главному Эксперту. В помещении Экспертов Компетенции «Малярные и декоративные работы» находится аптечка первой помощи, укомплектованная изделиями медицинского назначения, ее необходимо использовать для оказания первой помощи, самопомощи в случаях получения травмы. В случае возникновения несчастного случая или болезни Эксперта, об этом немедленно уведомляется Главный эксперт.

1.8. Эксперты, допустившие невыполнение или нарушение инструкции по охране труда, привлекаются к ответственности в соответствии с Регламентом WorldSkills Russia, а при необходимости согласно действующему законодательству.

2. Требования охраны труда перед началом работы

Перед началом работы Эксперты должны выполнить следующее:

2.1. В Подготовительный день Технический эксперт, ответственный за охрану труда, обязан провести подробный инструктаж по «Программе инструктажа по охране труда и технике безопасности», ознакомить экспертов и участников с инструкцией по технике безопасности, с планами эвакуации при возникновении пожара, с местами расположения санитарно-бытовых помещений, медицинскими кабинетами, питьевой воды, проконтролировать подготовку рабочих мест участников в соответствии с Техническим описанием компетенции. Проверить специальную одежду, обувь и др. средства индивидуальной защиты. Одеть необходимые средства защиты для выполнения подготовки и контроля подготовки участниками рабочих мест, инструмента и оборудования.

2.2. Ежедневно, перед началом выполнения задания демонстрационного экзамена участниками экзамена, Технический эксперт проводит инструктаж по охране труда, Эксперты контролируют процесс подготовки рабочего места

участниками, и принимают участие в подготовке рабочих мест участников в возрасте моложе 18 лет.

2.3. Ежедневно, перед началом работ на площадке и в помещении экспертов необходимо:

- осмотреть рабочие места экспертов и участников;
- привести в порядок рабочее место эксперта;
- проверить правильность подключения оборудования в электросеть;
- одеть необходимые средства индивидуальной защиты;
- осмотреть инструмент и оборудование участников в возрасте до 18 лет, участники старше 18 лет осматривают самостоятельно инструмент и оборудование.

2.5. Подготовить необходимые для работы материалы, приспособления, и разложить их на свои места, убрать с рабочего стола все лишнее.

2.6. Эксперту запрещается приступать к работе при обнаружении неисправности оборудования. О замеченных недостатках и неисправностях немедленно сообщить Техническому Эксперту и до устранения неполадок к работе не приступать.

3. Требования охраны труда во время работы

3.1. Изображение на экранах видеомониторов должно быть стабильным, ясным и предельно четким, не иметь мерцаний символов и фона, на экранах не должно быть бликов и отражений светильников, окон и окружающих предметов.

3.2. Суммарное время непосредственной работы с персональным компьютером и другой оргтехникой в течение экзаменационного дня должно быть не более 6 часов. Продолжительность непрерывной работы с персональным компьютером и другой оргтехникой без регламентированного перерыва не должна превышать 2-х часов. Через каждый час работы следует делать регламентированный перерыв продолжительностью 15 мин.

3.3. Во избежание поражения током запрещается:

- прикасаться к задней панели персонального компьютера и другой оргтехники, монитора при включенном питании;
- допускать попадания влаги на поверхность монитора, рабочую поверхность клавиатуры, дисководов, принтеров и других устройств;
- производить самостоятельно вскрытие и ремонт оборудования;
- переключать разъемы интерфейсных кабелей периферийных устройств при включенном питании;
- загромождать верхние панели устройств бумагами и посторонними предметами;
- допускать попадание влаги на поверхность системного блока (процессора), монитора, рабочую поверхность клавиатуры, дисководов, принтеров и др. устройств;

3.4. При выполнении модулей задания демонстрационного экзамена участниками, Эксперту необходимо быть внимательным, не отвлекаться посторонними разговорами и делами без необходимости, не отвлекать других Экспертов и участников.

3.5. Эксперту во время работы с оргтехникой:

- обращать внимание на символы, высвечивающиеся на панели оборудования, не игнорировать их;

- не снимать крышки и панели, жестко закрепленные на устройстве. В некоторых компонентах устройств используется высокое напряжение или лазерное излучение, что может привести к поражению электрическим током или вызвать слепоту;

- не производить включение/выключение аппаратов мокрыми руками;

- не ставить на устройство емкости с водой, не класть металлические предметы;

- не эксплуатировать аппарат, если он перегрелся, стал дымиться, появился посторонний запах или звук;

- не эксплуатировать аппарат, если его уронили или корпус был поврежден;

- вынимать застрявшие листы можно только после отключения устройства из сети;

- запрещается перемещать аппараты включенными в сеть;

- все работы по замене картриджей, бумаги можно производить только после отключения аппарата от сети;

- запрещается опираться на стекло оригиналодержателя, класть на него какие-либо вещи помимо оригинала;

- запрещается работать на аппарате с треснувшим стеклом;

- обязательно мыть руки теплой водой с мылом после каждой чистки картриджей, узлов и т.д.;

- просыпанный тонер, носитель немедленно собрать пылесосом или влажной ветошью.

3.6. Включение и выключение персонального компьютера и оргтехники должно проводиться в соответствии с требованиями инструкции по эксплуатации.

3.7. Запрещается:

- устанавливать неизвестные системы паролирования и самостоятельно проводить переформатирование диска;

- иметь при себе любые средства связи;

- пользоваться любой документацией кроме предусмотренной заданием демонстрационного экзамена.

3.8. При неисправности оборудования – прекратить работу и сообщить об этом Техническому эксперту, а в его отсутствие заместителю главного Эксперта.

3.9. При нахождении на площадке Эксперту:

- одеть необходимые средства индивидуальной защиты;

- передвигаться по площадке не спеша, не делая резких движений, смотря под ноги.

4. Требования охраны труда в аварийных ситуациях

4.1. При обнаружении неисправности в работе электрических устройств, находящихся под напряжением (повышенном их нагреве, появления искрения, запаха гари, задымления и т.д.), Эксперту следует немедленно отключить источник электропитания и принять меры к устранению неисправностей, а также сообщить о случившемся Техническому Эксперту. Выполнение задания демонстрационного экзамена продолжать только после устранения возникшей неисправности.

4.2. В случае возникновения зрительного дискомфорта и других неблагоприятных субъективных ощущений, следует ограничить время работы с персональным компьютером и другой оргтехникой, провести коррекцию длительности перерывов для отдыха или провести смену деятельности на другую, не связанную с использованием персонального компьютера и другой оргтехники.

4.3. При поражении электрическим током немедленно отключить электросеть, оказать первую помощь (самопомощь) пострадавшему, сообщить Главному Эксперту, при необходимости обратиться к врачу.

4.4. При возникновении пожара необходимо немедленно оповестить Главного эксперта. При последующем развитии событий следует руководствоваться указаниями Главного эксперта или должностного лица, заменяющего его. Приложить усилия для исключения состояния страха и паники. При обнаружении очага возгорания на площадке необходимо любым возможным способом постараться загасить пламя в «зародыше» с обязательным соблюдением мер личной безопасности. При возгорании одежды попытаться сбросить ее. Если это сделать не удастся, упасть на пол и, перекатываясь, сбить пламя; необходимо накрыть горящую одежду куском плотной ткани, облить водой, запрещается бежать – бег только усилит интенсивность горения. В загоревшемся помещении не следует дожидаться, пока приблизится пламя. Основная опасность пожара для человека – дым. При наступлении признаков удушья лечь на пол и как можно быстрее ползти в сторону эвакуационного выхода.

4.6. При обнаружении взрывоопасного или подозрительного предмета не подходить близко к нему, предупредить о возможной опасности находящихся поблизости ответственных лиц. При происшествии взрыва необходимо спокойно уточнить обстановку и действовать по указанию должностных лиц, при необходимости эвакуации, эвакуировать участников и других экспертов, и площадки, взять те с собой документы и предметы первой необходимости, при передвижении соблюдать осторожность, не трогать поврежденные конструкции, оголившиеся электрические провода. В разрушенном или

поврежденном помещении не следует пользоваться открытым огнем (спичками, зажигалками и т.п.).

5. Требование охраны труда по окончании выполнения работы

После окончания дня демонстрационного экзамена Эксперт обязан:

5.1. Отключить электрические приборы, оборудование, инструмент и устройства от источника питания.

5.2. Привести в порядок рабочее место Эксперта и проверить рабочие места участников.

5.3. Сообщить Техническому эксперту о выявленных во время выполнения экзаменационных заданий неполадках и неисправностях оборудования, и других факторах, влияющих на безопасность труда.