

**МИНИСТЕРСТВО ОБРАЗОВАНИЯ И МОЛОДЕЖНОЙ ПОЛИТИКИ
РЯЗАНСКОЙ ОБЛАСТИ**

**ОБЛАСТНОЕ ГОСУДАРСТВЕННОЕ БЮДЖЕТНОЕ
ПРОФЕССИОНАЛЬНОЕ ОБРАЗОВАТЕЛЬНОЕ УЧРЕЖДЕНИЕ
«РЯЗАНСКИЙ СТРОИТЕЛЬНЫЙ КОЛЛЕДЖ
ИМЕНИ ГЕРОЯ СОВЕТСКОГО СОЮЗА В.А. БЕГЛОВА»**

Согласовано
Председатель ГЭК

Р.Н. Макеев
«17» декабря 2021 г.



Принята
Педагогическим советом
ОГБПОУ РСК
«15» декабря 2021 г.
Протокол № 3

«Утверждаю»
Директор ОГБПОУ РСК

А.В. Суслов
«15» декабря 2021 г.



**Программа
государственной итоговой аттестации выпускников
(в форме демонстрационного экзамена)
по профессии среднего профессионального образования
08.01.25 Мастер отделочных строительных
и декоративных работ
по компетенции «Малярные и декоративные работы»**

Срок получения образования:
– 2 года и 10 месяцев на базе основного
общего образования;
– 10 месяцев на базе среднего общего
образования.

Представлена на утверждение заместителю директора по учебно-
производственной работе и развитию новых компетенций

 Л.Е. Борисовой

Одобрена методической комиссией общепрофессионального и
профессионального учебных циклов отделения ПКР и ДПО

«10» декабря 2022 г. Протокол № 4

Председатель комиссии

 Е.Г. Медведева

СОДЕРЖАНИЕ

1. Общие положения	3
2. Нормативно-правовая база	3
3. Цели и задачи проведения демонстрационного экзамена по стандартам Ворлдскиллс Россия	4
4. Паспорт Комплекта оценочной документации	5
5. Задания для демонстрационного экзамена по комплекту оценочной документации по компетенции №22 «Малярные и декоративные работы» (Образец).....	9
6. Перевод результатов в экзаменационную оценку.....	10
7. Модули с описанием работ.....	11
8. Приложения.....	14

1. Общие положения

Демонстрационный экзамен по стандартам Ворлдскиллс – это форма государственной итоговой аттестации выпускников по программам среднего профессионального образования образовательных организаций среднего профессионального образования, которая предусматривает:

- моделирование реальных производственных условий для демонстрации выпускниками профессиональных умений и навыков;
- независимую экспертную оценку выполнения заданий демонстрационного экзамена, в том числе экспертами из числа представителей предприятий;
- определение уровня знаний, умений и навыков выпускников в соответствии с международными требованиями.

2. Нормативно-правовая база

- Федеральный закон от 29 декабря 2012г. № 273-ФЗ «Об образовании в Российской Федерации»;
- Приказ Министерства образования и науки Российской Федерации от 14 июня 2013г. № 464 «Об утверждении Порядка организации и осуществления образовательной деятельности по образовательным программам среднего профессионального образования»;
- Приказ Министерства образования и науки Российской Федерации от 16 августа 2013 г. № 968 «Об утверждении Порядка проведения государственной итоговой аттестации по образовательным программам среднего профессионального образования»;
- Распоряжение Министерства просвещения Российской Федерации от 01 апреля 2019г. № Р-42 «Об утверждении методических рекомендаций о проведении аттестации с использованием механизма демонстрационного экзамена»;
- Распоряжение Министерства просвещения Российской Федерации от 01 апреля 2020г. № Р-36 «О внесении изменений в приложение к Распоряжению Министерства просвещения Российской Федерации от 01 апреля 2019г. № Р-42 «Об утверждении методических рекомендаций о проведении аттестации с использованием механизма демонстрационного экзамена»;
- Приказ союза «Агентство развития профессиональных сообществ и рабочих кадров «Молодые профессионалы (Ворлдскиллс Россия)» от 31 января 2019г. № 31.01.2019-1 «Об утверждении Методики организации и проведения демонстрационного экзамена по стандартам Ворлдскиллс Россия»;
- Приказ «Автономная некоммерческая организация «Агентство развития профессионального мастерства (Ворлдскиллс Россия)» от 23.08.2021 № 23.08.2021-1 «Об утверждении Положения об аккредитации центров проведения демонстрационного экзамена по стандартам Ворлдскиллс Россия».

3. Цели и задачи проведения демонстрационного экзамена по стандартам Ворлдскиллс Россия

Демонстрационный экзамен по стандартам Ворлдскиллс Россия проводится с целью определения у выпускников уровня знаний, умений, навыков, позволяющих выполнять работу по конкретной профессии в соответствии со стандартами Ворлдскиллс Россия.

Включение формата демонстрационного экзамена в процедуру государственной итоговой аттестации обучающихся профессиональных образовательных организаций – это модель независимой оценки качества подготовки кадров, содействующая решению нескольких задач системы профессионального образования и рынка труда без проведения дополнительных процедур.

Выпускники, прошедшие аттестационные испытания в формате демонстрационного экзамена получают возможность:

- одновременно с подтверждением уровня освоения образовательной программы в соответствии с федеральными государственными образовательными стандартами подтвердить свою квалификацию в соответствии с требованиями международных стандартов Ворлдскиллс без прохождения дополнительных аттестационных испытаний;
- подтвердить свою квалификацию по отдельным профессиональным модулям, востребованным предприятиями-работодателями и получить предложение о трудоустройстве на этапе выпуска из образовательной организации;
- одновременно с получением диплома о среднем профессиональном образовании получить документ, подтверждающий уровень профессиональных компетенций в соответствии со стандартами Ворлдскиллс Россия – Паспорт компетенций (Skills Passport). Все выпускники, прошедшие демонстрационный экзамен и получившие Паспорт компетенций вносятся в базу данных молодых профессионалов, доступ к которому предоставляется всем ведущим предприятиям-работодателям, признавшим формат демонстрационного экзамена, для осуществления поиска и подбора персонала.

Для образовательных организаций проведение аттестационных испытаний в формате демонстрационного экзамена – это:

- возможность объективно оценить содержание и качество образовательных программ;
- объективно оценить материально-техническую базу;
- оценить уровень квалификации преподавательского состава;
- возможность определения точек роста и дальнейшего развития в соответствии с актуальными требованиями международного рынка труда.

Предприятия получают доступ к единой базе участников движения «Молодые профессионалы (WorldSkills Russia) и выпускников, прошедших

процедуру демонстрационного экзамена, и могут осуществить подбор лучших молодых специалистов по востребованным компетенциям, оценив на практике их профессиональные умения и навыки, а также определить образовательные организации для сотрудничества в области подготовки и развития персонала.

4. Паспорт Комплекта оценочной документации

Паспорт Комплекта оценочной документации разработан в целях организации и проведения демонстрационного экзамена по стандартам Ворлдскиллс Россия по профессии 08.01.25 «Мастер отделочных строительных и декоративных работ» по квалификации: «Маляр строительный» (из перечня профессий среднего профессионального образования и перечня специальностей среднего профессионального образования, утвержденных приказом Министерства образования и науки Российской Федерации от 29 октября 2013 года №1199).

1. Перечень знаний, умений, навыков в соответствии со Спецификацией стандарта компетенции 22 «Малярные и декоративные работы» (WorldSkills Standards Specifications, WSSS), проверяемый в рамках комплекта оценочной документации (Таблица 1).

Таблица 1

Раздел WSSS	Наименование раздела WSSS	Важность (%)
1.	Организация труда и самоорганизация	0,5
3.	Решение проблем, инновационность и креативность	2
4.	Создание и понимание планов и технических чертежей	2
5.	Нанесение красок кистью и валиком	12,5
7.	Оклеивание обоями	15,5
8.	Отделка, декоративные техники	4,5

Таблица 2

Раздел WSSS	Наименование раздела WSSS
1.	Организация труда и самоорганизация
	<p>Специалист должен знать:</p> <ul style="list-style-type: none"> • законы, обязательства и документы о здоровье и безопасности; • принципы безопасной работы с электричеством; • ситуации, в которых необходимо использовать личные защитные приспособления цели, способы использования, хранение и уход за всеми инструментами и оборудованием, с учетом возможных последствий с точки зрения безопасности; • важность следования инструкциям производителя, например, при подготовке поверхности, обработке внутренних углов, затемнении и нанесении; • принципы организации рабочего времени и измерения;

	<ul style="list-style-type: none"> • значимость планирования, аккуратности, проверки и внимания к деталям в работе;
	<p>Специалист должен уметь:</p> <ul style="list-style-type: none"> • следовать стандартам, правилам и нормам производителей по охране здоровья и обеспечения безопасности; • определять угрозы безопасности и здоровья на строительных площадках и оценивать риски; • определять и использовать подходящее личное защитное оборудование, включая защитную обувь, защиту для ушей и глаз; • предпринимать необходимые меры безопасности вовремя работы на высоте, например, на лесах или лестницах; • безопасно выбирать, использовать, чистить, поддерживать в рабочем порядке и хранить все инструменты и оборудование; • безопасно выбирать, использовать и хранить все материалы; • максимально эффективно планировать рабочую зону и поддерживать чистоту этой зоны, эргономика рабочего места; • всегда тщательно выполнять измерения; • работать эффективно и систематически следить за прогрессом и итоговым результатом; • постоянно поддерживать высокое качество стандартов и рабочих процессов
3	Решение проблем, инновационность и креативность
	<p>Специалист должен знать:</p> <ul style="list-style-type: none"> • проблемы, которые могут произойти во время работы; например, плохое нанесение клея может привести к: сухим краям, вздутиям, отслоениям, стыковым зазорам, пятнам от клея, блестящим участкам, запачканным участкам и разрывам; • диагностические подходы к решению проблем; • тренды и достижения в индустрии, включая новые материалы, методы, оборудование и технологии, например, смешивания красок.
	<p>Специалист должен уметь:</p> <ul style="list-style-type: none"> • следить за ходом работы для минимизации проблем на более поздних стадиях; • быстро распознавать и понимать проблемы и самостоятельно решать их; • распознавать возможности для того, чтобы предложить идеи для улучшения • качества услуг и общего уровня удовлетворенности клиента; • демонстрировать готовность пробовать новые методы и принимать перемены.
4	Создание и понимание планов и технических чертежей
	<p>Специалист должен знать:</p> <ul style="list-style-type: none"> • нюансы планов этажей в строительных чертежах, включая секции, • реперные отметки, возведение стен, коды материалов, измерения • глубины, высоты, графики и спецификацию; • символы, например, для материалов; • масштабы; • преимущества планирования порядка использования материалов и • требований к труду, включая использование смет, программ работ, системы • базовых запасов, анализ методом критического пути, срока разработки,

	<ul style="list-style-type: none"> • графиков и систем ценообразования; • внешние и внутренние цветовые схемы, такие как монохромные, • аналоговые и дополнительные, теплые/приближенные, контрастные и • прохладные/отдаленные цвета; • необходимость создания точных чертежей для аккуратной работы.
5	Нанесение красок кистью и валиком
	<p>Специалист должен знать:</p> <ul style="list-style-type: none"> - цели окрашивания: защита, сохранение, санитария, декорирование и идентифицирование, например цветовое кодирование; - важность следования руководствам производителя; внимательно производить измерения с технических чертежей и шкал; - ассортимент кистей, валиков, мастерков и инструментов для нанесения текстуры; - разнообразные виды покрытий. Например: на водной основе или алкидные;
	<p>Специалист должен уметь:</p> <ul style="list-style-type: none"> • проверять состояние поверхности - новой или уже имеющейся; • определять тип основы - древесина, штукатурка (пористые или непористые поверхности), пластик или металл; • применять верный подготовительный процесс для каждого типа поверхностей: очищение, грунтование, обезжиривание, герметизация; • подходящим образом подготавливать краску, следуя инструкциям, включая помешивание, смешивание или процеживание; • выбирать подходящее оборудование для нанесения краски в зависимости от материала, основы и качества работ; • защищать окружающую среду: накрывать полы и предметы и • использовать предупреждающие знаки для уведомления окружающих; • подбирать необходимый технологический процесс окраски для данного • типа поверхности, применяя кисть, валик, кювету или спрей, например, • грунтовку, олифу и глянec; • использовать маскирующие ленты для создания точных линий; • регулярно проверять качество окраски с помощью тестов на прозрачность для обеспечения равномерного покрытия; • проверять качество финальной отделки на соответствие спецификациям по отсутствию дефектов и предпринимать любые меры для их исправления.
7	Оклеивание обоями
	<p>Специалист должен знать:</p> <ul style="list-style-type: none"> • типы узоров, включая: прямой рисунок, рисунок со смещением и рисунки со • случайным узором; • типы бумаги (включая специальные) и их свойства: древесная масса, • анаглипта, моющаяся, виниловая, дуплекс, симплекс, винил с тканевойб • подложкой, ткани с бумажной подложкой, ручная печать, винил с • бумажной подложкой, уток, линкруст, анаглипта SupaDurable, флок, • дерюга, металлическая, стекловолокно, фольга; • методы подрезания: подрезать заранее и отрезать кромку; • важность аккуратного отрезания во время устранения кромки; • методы соединения бумаги, включая такие типы, как стыковое • соединение, соединение внахлест и в подрезку;

	<ul style="list-style-type: none"> • международная маркировка свойств обоев, например устойчивые к влажной обработке, легко снимающиеся и со ступенчатым смещением; • типы клеев, например целлюлоза и крахмал и их пригодность для разных типов бумаги;
	<p>Специалист должен уметь:</p> <ul style="list-style-type: none"> • проверять состояние основы, новой или уже имеющейся; • проверять тип основы - древесина, пластик, штукатурка или металл; • использовать подходящий процесс подготовки для данного типа подложки, включая: очищение, грунтование, обезжиривание, герметизацию дефектов (таких как пятна от воды или масла); • проверять требования по стыковке рисунка: без стыковки, прямой рисунок, рисунок со смещением, встречный и реверсивный рисунок; • оптимально отрезать и подрезать обои для рационализации затрат; • оклеивать стены и обои или использовать машину для склейки (если еще не оклеено), применяя разные клеи, например, для винила, флока и линкрусты; • следовать инструкциям производителя касательно времени пропитки; • отбирать наилучшую позицию для начала работы, например, работать в стороне от света и принимать во внимание узоры, включая фрески; • ориентироваться на вертикальную линию или отвес и проверять точность, • при необходимости принимая корректирующие действия; • проверять, чтобы стыки были соединены впритык, за исключением таких случаев использования влагостойкой бумаги; • проверять качество материалов, например, на предмет различия в тонах, и информировать
8	Отделка, декоративные техники
	<p>Специалист должен знать:</p> <ul style="list-style-type: none"> • ряд декоративных приемов; • технологию нанесения декоративных красок для имитации фактур (дерево, металл, ткань, камень) • методы подготовки, включая: влажное шлифование, сухое шлифование; • восстановление грунтового слоя; • возможные дефекты: неровный цвет, бороздчатость, оседание, вздутия из-за наличия примесей подкраской; • типы покрытий, подходящие для грунтовки для проведения декоративных работ по окрашиванию
	<p>Специалист должен уметь:</p> <ul style="list-style-type: none"> • выбирать и использовать профессиональные материалы, например, протирку губкой, создание текстуры тряпкой, мешком или пакетом, кернение и смешивание, отделка под дерево или мрамор, тромплей, золочение (листовым золотом или серебром); • выбирать и использовать профессиональные инструменты, например для золочения; • выбирать и применять декоративные штукатурки для имитации фактур (дерево, ткань, камень, металл);

<ul style="list-style-type: none"> • создавать и применять трафареты; • применять трафареты на разных видах поверхностей, например картоне, пластике, древесине, штукатурке и металле; • подготавливать поверхности к идеальной отделке, делая их чистыми и ровными
--

Количество экспертов, участвующих в оценке выполнения задания, производится из количества рабочих мест и участников и соответствует на 13 рабочих мест -3 человека

Список оборудования и материалов, запрещенных на площадке

1. Проектор
2. Аэрозольные краски
3. Материалы не на акриловой (водной) основе (Алкидные, Нитроцеллюлозные, Масляные, Эпоксидные, Полиуретановые)

5. Задание для демонстрационного экзамена по комплекту оценочной документации по компетенции №22«Малярные и декоративные работы»

Задание включает в себя следующие разделы:

1. Формы участия
2. Модули задания, критерии оценки и необходимое время
3. Необходимые приложения

Продолжительность выполнения задания: 7 ч.

ФОРМА УЧАСТИЯ- Индивидуальная
МОДУЛИ ЗАДАНИЯ, КРИТЕРИИ ОЦЕНКИ И НЕОБХОДИМОЕ ВРЕМЯ

Детальная информация о распределении баллов и формате оценки.
Обобщенная оценочная ведомость

Таблица 6

№ п/п	Критерий	Критерий	Проверяемые разделы WSSS	Баллы		
				Судейская (если это применимо)	Объективная	Общая
1	Приемка стенда и МТБ, дефектная ведомость	Организация работы приемка МТБ	1	0	0,5	0,5
2	Обои	Обои	1, 4,7	3	14	17
3	Декорирование поверхности и повторение заданных фактур	Имитация заданной фактуры	1,2,3, 8	2	3,75	5,75
4	Фреска на	Фреска на	1,3, 4, 5	1	13,25	14,25

	скорость	скорость				
			Итого =	6	31,5	37,5

6. Перевод результатов в экзаменационную оценку

Результаты демонстрационного экзамена по компетенции Малярные и декоративные работы (в баллах, сформированных через систему CIS, переводить в оценку в соответствии со Шкалой перевода результатов ДЭ в экзаменационную оценку, согласно таблице.

Шкала перевода результатов ДЭ по компетенции Малярные и декоративные работы в экзаменационную оценку

Таблица 4

Оценка	«2»	«3»	«4»	«5»
1	2	3	4	5
Отношение полученного количества баллов к максимально возможному (в процентах)	0,00 % - 19,99 %	20,00 % - 39,99 %	40,00 % - 69,99 %	70,00 % - 100,00 %

7. Модули с описанием работ

Модуль А. Начало работ, приемка стенда и материально-технической базы (МТБ).

Приемка МТБ: оборудования, инструмента, материала по имеющимся документам, описывающим количество и основные характеристики базы.

Использовать бланк дефектной ведомости. Участнику предоставляются списки оборудования, инструментов, материалов.

Размеры. Измерение с помощью рулетки, уровня, лазерного уровня. Проверка размеров стенда на соответствие чертежу. Использовать бланк дефектной ведомости.

Качество поверхности. Должно быть зашпатлевано финишной шпатлевкой, ошкурено и загрунтовано. Не иметь изъянов и выбоин, царапин и наплывов. Углы внутренние и внешние проклеены серпянкой и шпатлеваны. Визуальный осмотр – разно тон основания, бугры, выбоины, не укрытое шпатлевкой основание, конструкция, серпянка и т.д. Применить для правильного осмотра боковой свет – путем установки прожектора сбоку основания. Использовать бланк дефектной ведомости.

Ревизия. Проводите ревизию материала согласно списка материала и оборудования. Если нет возможности восполнить не достающее, но в дефектной ведомости это указано, то комиссия не станет снимать балы, а вы продолжаете выполнения задания с имеющимися ресурсами. Согласно инфраструктурному Листу.

Составление дефектной ведомости. В случае несоответствия заполняете дефектную ведомость с указанием позиций не соответствующим требованием, номера команды, ФИО участников. Комиссия зачтен этот факт и не станет снимать баллы, за недочеты, вызванные указанными в акте позиции несоответствия подготовке. Использовать бланк дефектной ведомости.

ВАЖНО: При заполнении дефектной ведомости прописывать количество материала и инструмента. Галочки, крестики являются ошибкой. Прописывать размеры стенда и навесок, даже, если они соответствуют заявленным в дефектной ведомости.

Модуль С. Обои.

Описание работ и (рекомендуемой, но не обязательной) последовательности выполнения модуля.

Данный модуль располагается на стене И1-И2 (интерьер) стенда.

Поверхность должна быть предварительно подготовлена (зашпаклевана, отшлифована и загрунтована).

Участник должен:

- произвести оклейку обоями на поверхности, в соответствии с указанием в задании (на чертеже);

- начать процесс оклейки необходимо от «стартовой линии» стенда/навески в соответствии с указанием в задании (на чертеже);
- произвести оклейку обоями угла внахлест (в пределах от 1 до 10 мм);
- соблюсти аккуратность подрезки верха и низа обоев;
- соблюсти ровность подрезки вокруг дверного проема.

Время на выполнение задания - примерно 2 часа.

Модуль Е: Декорирование. Имитация заданных фактур

Модуль выполняется на заранее подготовленных планшетах 2 шт. Размер рабочей поверхности составляет 400*600мм. Поверхность планшета должна быть предварительно подготовлена, грунтована и покрашена 2-мя слоями ВД АК.

Фактуры обязательны к повторению в соответствии с образцами (выкрасами, предоставленными экспертами). Эксперты готовят 2 образца (выкраса) в день С-1 из любых декоративных материалов в рамках ИЛ (инфраструктурного листа).

Следует продумать выбор материалов и техник нанесения для достижения точного соответствия выкрасам экспертов.

Участник должен:

- согласно предоставленному экспертами выкрасу, в точности повторить предложенные фактуры и цветовые решения образца, показать послойность нанесения декоративной штукатурки;
- подписать планшеты на обратной стороне. Должно быть указано: ФИО участника, номер стенда, используемые материалы, используемый инструмент;
- использовать малярную ленту 50 мм для отбивки рамки планшета

Время на выполнение задания - примерно 1 час.

Модуль Г. Фреска на скорость.

Размеры модуля и место расположения указаны в задании (на чертеже) – поверхность Г. Размеры рабочей поверхности – 800х2300 мм. Эксперты, подготовительный день, готовят образец красочного состава любого темного цвета(4) и светлого цвета (1), используя все 4 пигмента (красный, желтый, черный, синий). Полученные оттенки экспертами наносятся на планшет размером 200 х 300 мм.

- фреска должна быть построена таким образом, чтобы избежать нанесения каждого нового цвета на влажную краску (без переукрывки малярной лентой)

- при выполнении модуля необходимо использовать малярную ленту выданную организаторами;

- построение фрески проводить черным графитным карандашом, окраску производить при помощи кисти, валика;

- экспертам разрешается объяснять модуль участникам во время сессии общения участник/эксперт;

- в основной день участник подбирает цвет в соответствии с образцом, предоставленным экспертами и делает цветовую растяжку(градацию), получая цвет (2) и (3);

- выполнение модуля (без подбора цвета) на скорость в основной день;

- время на выполнения фрески задается решением экспертов на площадке, согласно сложности выбранного чертежа;

- если участник не уложился в отведенное время, то модуль не оценивается;

- повторение цвета и градация оценивается, даже если Участник не успел выполнить модуль в отведенное время.

В основной день участник подбирает цвет в соответствии с образцом, предоставленным экспертами и делает цветовую растяжку(градацию) – от темного(4) к светлому(1) цвету подложки (навески), получая цвет (2) и (3).

Окрашивание элементов фрески производится с помощью малярной ленты, предоставленной организаторами, при помощи кисти и валика.

Участник должен:

- осуществить подбор темного оттенка, предоставленного экспертами (1 из 3 цветов, 0й – белый цвет подложки (навески));
- создать градацию цветовых оттенков между светлым (1) и темным (3) оттенками, путем смешивания 1 и 4 цвета. Где колеровка 2 предусмотрена для выполнения фрески;
- построить чертеж фрески на поверхности;
- осуществить окрашивание элементов фрески 4 цветовыми оттенками в соответствии с чертежом, 1й из которых – фон – светлый цвет подложки (навески).

Задание выполняется согласно Плана.

Время на выполнение задания - примерно 1,5 часа.

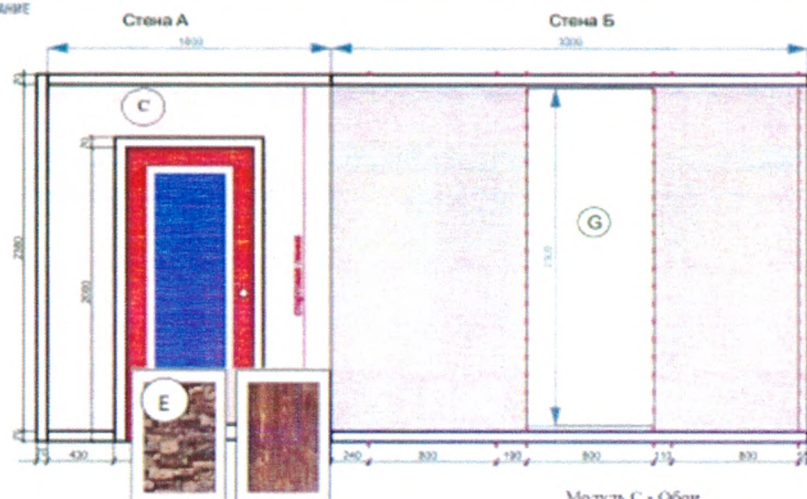
8. ПРИЛОЖЕНИЯ

Приложение №1

Стенд

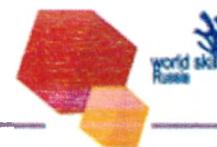
СТЕНД

ЗОНИРОВАНИЕ



Модуль С - Обои
Модуль Е - Пытания заданных фактур
Модуль G - Фреска на скорость

! ДЛЯ ЗАСТРОЙЩИКОВ И УЧАСТНИКОВ
стенд должен быть гладко
отштукатурен, прогрунтован, покрашен ВДАК белым
цветом на два слоя.



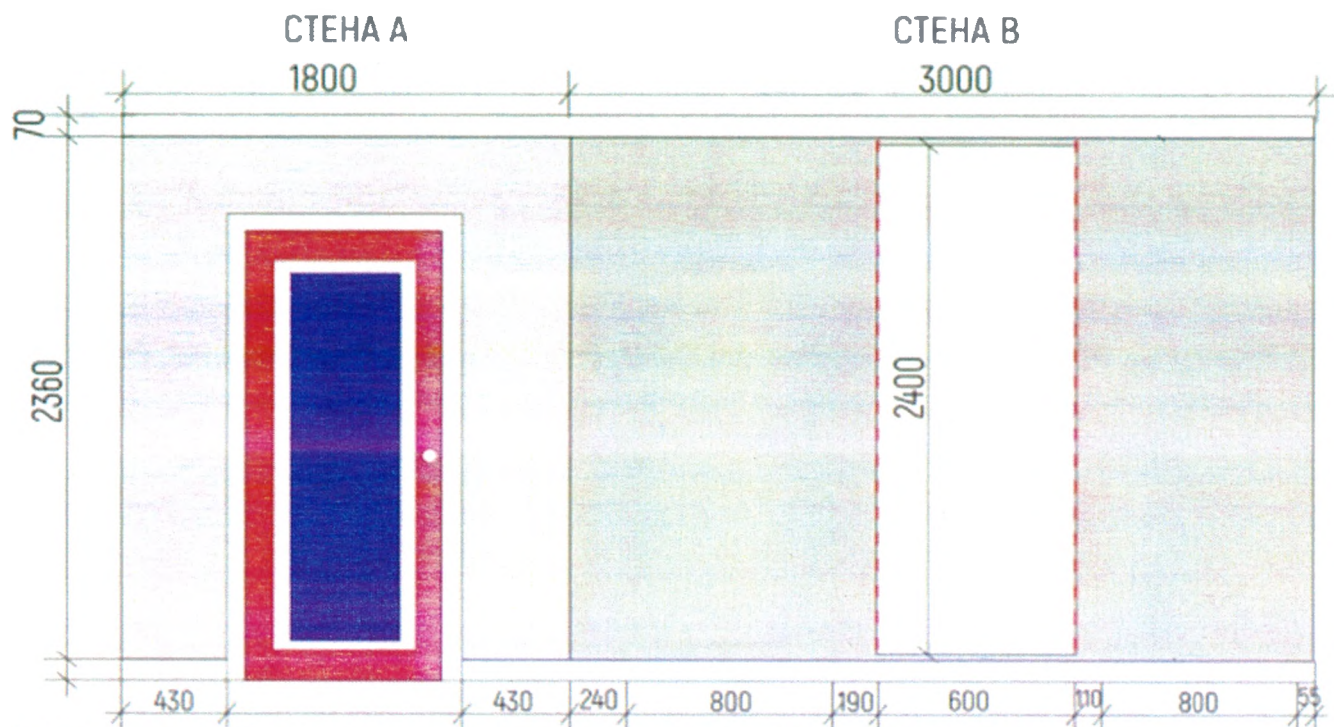
КОМПЕТЕНЦИЯ 22 «МАЛЯРНЫЕ И ДЕКОРАТИВНЫЕ РАБОТЫ»
Дефектная ведомость

ФИО участника _____

Номер стенда _____

Приемка стенда и МТБ

№	НАИМЕНОВАНИЕ ЭЛЕМЕНТА	кол-во	НАЛИЧИЕ/ОТСУТСТВИЕ	ПРИМЕЧАНИЕ	№	НАИМЕНОВАНИЕ ЭЛЕМЕНТА	кол-во	НАЛИЧИЕ/ОТСУТСТВИЕ	ПРИМЕЧАНИЕ
1	Стремянка алюминиевая	1			11	Ведро 15 л	3		
2	Термофен	1			12	Обои 53 см*10 м	1		
3	Пушка тепловая	1			13	Лента малярная 50*50	3		
4	Обойная гильейка	1			14	Лента малярная 50*50 водостойкая	3		
5	Уровень 1 метр	1			15	Грунт «Глубокого проникновения» 5л	1		
6	ВДАК моющая 5 кг	1			16	Клей для флизелиновых обоев 300 гр	1		
7	Планшеты под выкройку 60*40	4			17	Универсальная колеровочная полнотонная паста 750 мл (красный)	1		
8	Ведро 5л с крышкой	5			18	Универсальная колеровочная полнотонная паста 750 мл (черный)	1		
9	Ведро 1л с крышкой	10			19	Универсальная колеровочная полнотонная паста 850 мл (желтый)	1		
10	Банка 0,25 л с крышкой	10			20	Универсальная колеровочная полнотонная паста 850 мл (синий)	1		



Если на стене имеются дефекты, которые не возможно исправить за 5 часов, то Вам необходимо отметить место на чертеже.

Замечания _____

МОДУЛЬ С

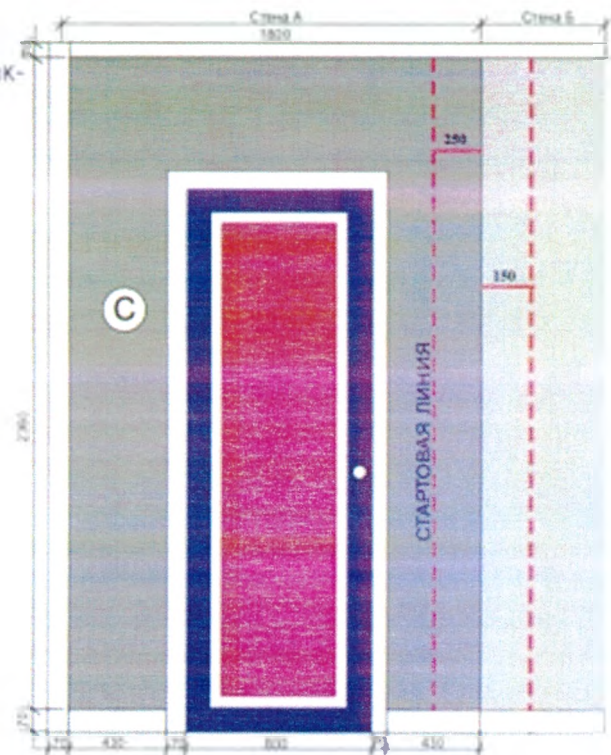
Обои (стена АБ)

Поверхность должна быть предварительно подготовлена (зашпаклевана, отшлифована и окрашена).

Участник должен:

- произвести оклейку обоями на поверхности, в соответствии с указанием в задании (на чертеже);
- начать процесс оклейки необходимо от «стартовой линии» стенда в соответствии с указанием в задании (на чертеже);
- произвести оклейку обоями угла внатрест (в пределах от 2 до 10 мм).
- соблюсти аккуратность подрезки обоев верхнего и нижнего плинтуса, а также вокруг дверного проема.
- Верхний и нижний плинтус, дверная рама и стены должны быть чистыми

Количество баллов : 17

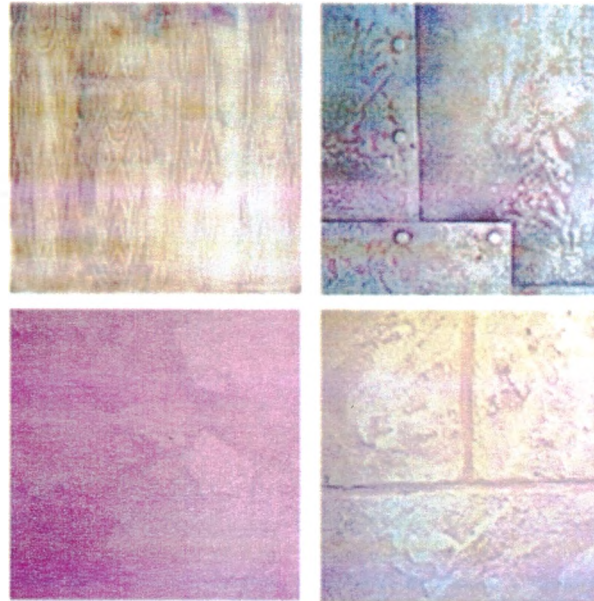


МОДУЛЬ Е

Декорирование поверхности, имитация заданных фактур

Модуль Е Декорирование поверхности заданных фактур
Размер поверхности 600мм x 400мм

- Обязательно выполнение заданных фактур
 - Необходимо отбить малярной лентой периметр планшета (паспарту)
Послойное выполнение показывается правом верхнем углу.
 - Образец информативно оформляется на обратной стороне планшета
- Максимально 6 баллов.



МОДУЛЬ 6

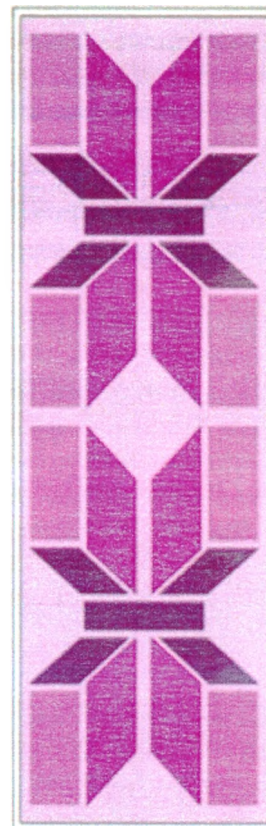
Фреска на скорость

Размеры модуля и место расположения указаны в задании (на чертеже) -поверхность 6. Размеры рабочей поверхности 800х2300 мм. Эксперты , готовят образец красочного состава любого темного цвета (4) и светлого цвета (1), используя все 4 пигмента (красный, желтый, черный, синий). Полученные оттенки экспертами наносятся на планшет размером 200х300 мм.

участник подбирает цвет в соответствии с образцом, предоставленным экспертами и делает цветовую растяжку(градацию)-от темного к белому цвету подложки (навески), получая цвет (2) и (3).

- Окрашивание элементов фрески производится с помощью малярной ленты кисти и валика
- Осуществить подбор светлого и темного цвета, предоставленного экспертами (1й-светлый цвет подложки (навески)).
- Выполнить окраску навески под модуль в 1-ый светлый цвет
- Создать градацию цветовых оттенков между светлым (1) и темным (4) цветами, путем смешивания 1 и 4 цвета. Где колеровка 2и 3 цветов предусмотрена для выполнения фрески
- Построить чертеж фрески на поверхности.
- Осуществить окрашивание элементов фрески цветами в соответствии с чертежом

Количество баллов 14



9. Порядок проведения государственной итоговой аттестации для выпускников из числа лиц с ограниченными возможностями здоровья и инвалидов (в случае наличия среди обучающихся по образовательной программе)

Обучающиеся с инвалидностью и ограниченными возможностями здоровья (далее лица с ОВЗ и инвалиды) сдают демонстрационный экзамен в соответствии с комплектами оценочной документации с учетом особенностей психофизического развития, индивидуальных возможностей и состояния здоровья таких выпускников (далее - индивидуальные особенности).

При проведении демонстрационного экзамена обеспечивается соблюдение требований, закрепленных в статье 79 «Организация получения образования обучающимися с ограниченными возможностями здоровья» Закона об образовании и разделе V Порядка проведения государственной итоговой аттестации по образовательным программам среднего профессионального образования приказа Министерства образования и науки Российской Федерации от 16 августа 2013 г. № 968, определяющих Порядок проведения государственной итоговой аттестации для выпускников из числа лиц с ОВЗ и инвалидов.

При проведении демонстрационного экзамена для лиц с ОВЗ и инвалидов при необходимости предусматривается возможность увеличения времени, отведенного на выполнение задания и организация дополнительных перерывов, с учетом индивидуальных особенностей таких обучающихся.

Перечень оборудования, необходимого для выполнения задания демонстрационного экзамена, может корректироваться, исходя из требований к условиям труда лиц с ОВЗ и инвалидов.

10. Порядок апелляции и пересдачи государственной итоговой аттестации

По результатам государственной аттестации выпускник, участвовавший в государственной итоговой аттестации, имеет право подать в апелляционную комиссию письменное апелляционное заявление о нарушении, по его мнению установленного порядка проведения государственной итоговой аттестации и (или) несогласии с ее результатами (далее - апелляция).

Апелляция подается лично выпускником или родителями (законными представителями) несовершеннолетнего выпускника в апелляционную комиссию образовательной организации.

Апелляция о нарушении порядка проведения государственной итоговой аттестации подается непосредственно в день проведения государственной итоговой аттестации.

Апелляция о несогласии с результатами государственной итоговой аттестации подается не позднее следующего рабочего дня после объявления результатов государственной итоговой аттестации.

Апелляция рассматривается апелляционной комиссией не позднее трех рабочих дней с момента ее поступления.

Состав апелляционной комиссии утверждается образовательной организацией одновременно с утверждением состава государственной экзаменационной комиссии.

Апелляционная комиссия состоит из председателя, не менее пяти членов из числа педагогических работников образовательной организации, не входящих в данном учебном году в состав государственных экзаменационных комиссий и секретаря. Председателем апелляционной комиссии является руководитель образовательной организации либо лицо, исполняющее в установленном порядке обязанности руководителя образовательной организации. Секретарь избирается из числа членов апелляционной комиссии.

Апелляция рассматривается на заседании апелляционной комиссии с участием не менее двух третей ее состава. На заседание апелляционной комиссии приглашается председатель соответствующей государственной экзаменационной комиссии. Выпускник, подавший апелляцию, имеет право присутствовать при рассмотрении апелляции. С несовершеннолетним выпускником имеет право присутствовать один из родителей (законных представителей). Указанные лица должны иметь при себе документы, удостоверяющие личность.

Рассмотрение апелляции не является передачей государственной итоговой аттестации.

При рассмотрении апелляции о нарушении порядка проведения государственной итоговой аттестации апелляционная комиссия устанавливает достоверность изложенных в ней сведений и выносит одно из решений:

об отклонении апелляции, если изложенные в ней сведения о нарушениях порядка проведения государственной итоговой аттестации выпускника не подтвердились и/или не повлияли на результат государственной итоговой аттестации;

об удовлетворении апелляции, если изложенные в ней сведения о допущенных нарушениях порядка проведения государственной итоговой аттестации выпускника подтвердились и повлияли на результат государственной итоговой аттестации.

В последнем случае результат проведения государственной итоговой аттестации подлежит аннулированию, в связи с чем протокол о рассмотрении апелляции не позднее следующего рабочего дня передается в государственную экзаменационную комиссию для реализации решения комиссии. Выпускнику предоставляется возможность пройти государственную итоговую аттестацию в дополнительные сроки, установленные образовательной организацией.

В результате рассмотрения апелляции о несогласии с результатами государственной итоговой аттестации апелляционная комиссия принимает решение об отклонении апелляции и сохранении результата государственной итоговой аттестации либо об удовлетворении апелляции и выставлении иного результата государственной итоговой аттестации. Решение апелляционной комиссии не позднее следующего рабочего дня передается в

государственную экзаменационную комиссию. Решение апелляционной комиссии является основанием для аннулирования ранее выставленных результатов государственной итоговой аттестации выпускника и выставления новых.